



STRATEGIA

SIPOTENI SAT INTELIGENT

2025-2029



Acest material a fost elaborat în cadrul proiectelor „EU4Moldova Rezilientă: Stat sigur, comunități puternice”, finanțat de Uniunea Europeană, și „LEADER pentru Moldova Rurală”, finanțat de USAID, și implementate de Solidarity Fund PL în Moldova. Parteneri strategici - Ministerul Agriculturii și Industriei Alimentare și Rețeaua Națională de Dezvoltare Rurală LEADER în Republica Moldova. Conținutul reflectat în document aparține autorilor și nu reflectă neapărat viziunea partenerilor menționați.

Cuprins

Cuprins.....	3
I. INTRODUCERE.....	4
II. IMPLICAREA PĂRȚILOR INTERESATE ÎN DEZVOLTAREA STRATEGIEI	5
2.1. Implicarea comunității și a părților interesate	5
2.2. Construirea de parteneriate	7
2.3. Activități de diseminare și informare a cetățenilor	8
III. CARACTERISTICILE CHEIE ALE SATULUI ȘI ANALIZA	11
3.1. Descrierea satului.....	11
3.2. Legături cu alte strategii de dezvoltare, documente	15
3.3. Provocările principale.....	16
3.4. Avantajele și oportunitățile principale.....	17
3.5. Analiza SWOT	18
IV. LOGICA DE INTERVENȚIE	19
4.1 Obiectivul general.....	19
4.2 Obiectivele specifice și operaționale ca răspuns la analiza SWOT	20
4.3. Schema strategiei/modelul de implementare vizualizat.....	25
4.4. Soluții inteligente: acțiuni, realizări și rezultate	26
V. MANAGEMENT ȘI MONITORIZARE.....	30
5.1. Managementul dezvoltării competențelor SMART.....	30
5.2. Monitorizarea și evaluarea implementării strategiei.....	33
Anexa 1. Lista proiectelor implementate	35

I. INTRODUCERE

Strategia „Sipoteni Sat Inteligent” reprezintă un pas esențial pentru transformarea comunei Sipoteni într-o comunitate modernă și dinamică, capabilă să răspundă provocărilor secolului XXI. Procesul de pregătire a strategiei a inclus mai multe etape participative, menite să identifice nevoile reale ale comunității, resursele disponibile și soluțiile inovatoare care pot fi implementate. Acest demers a fost coordonat de un grup de lucru format din reprezentanți ai Primăriei Sipoteni, experți externi și Grupul de Inițiativă Locală (GIL), care au colaborat strâns pentru a dezvolta un plan strategic comprehensiv.

Procesul a inclus organizarea de ședințe de brainstorming, ateliere de lucru, sondaje sociologice și sesiuni de consultare publică, menite să asigure că vocea tuturor categoriilor sociale este auzită și integrată în direcțiile strategice. De asemenea, colaborarea cu Grupul de Acțiune Locală „Codrii Călărașilor” și alte organizații regionale a oferit expertiza necesară pentru a identifica bune practici și soluții personalizate pentru dezvoltarea localității.

De ce a decis satul să participe la un astfel de proiect?

Comuna Sipoteni, dornică să-și asigure un viitor prosper și să devină un loc de atracție pentru locuitori și vizitatori, a ales să participe la proiectul Smart Villages ca o oportunitate strategică pentru dezvoltare. Această decizie a fost motivată de dorința de a promova viața rurală modernizată, transformând comunitatea într-un mic orașel care să atragă tineri, familii și investitori. Prin participarea la acest proiect, comuna își propune să stimuleze dezvoltarea economică locală, să îmbunătățească infrastructura și serviciile publice și să crească numărul locuitorilor. Accentul este pus pe integrarea tehnologiilor inteligente, crearea de oportunități economice și promovarea unei vieți comunitare dinamice și incluzive.

Care este definiția Smart Village pentru Sipoteni?

Pentru Sipoteni, conceptul de „Smart Village” reprezintă mult mai mult decât implementarea tehnologiilor moderne. Este o viziune integrată asupra dezvoltării rurale, care combină inovația cu valorile tradiționale pentru a crea o comunitate prosperă, sustenabilă și atractivă.

Un sat inteligent, conform viziunii Sipoteni, este o comunitate care:

- ✓ Utilizează soluții tehnologice pentru a îmbunătăți infrastructura, serviciile publice și conectivitatea;
- ✓ Stimulează inițiativele economice locale prin sprijinirea antreprenorilor și atragerea de investiții;
- ✓ Îmbunătățește calitatea vieții pentru locuitori, asigurând acces la educație, sănătate și servicii culturale de calitate;
- ✓ Promovează incluziunea socială și participarea activă a cetățenilor în procesul decizional;
- ✓ Protejează resursele naturale și promovează soluții sustenabile pentru dezvoltare.

Prin această definiție, Sipoteni își propune să devină un exemplu de succes pentru alte comunități rurale, demonstrând că transformarea ruralului într-un spațiu modern și dinamic este posibilă prin planificare strategică, colaborare și implicare activă a tuturor părților interesate.

II. IMPLICAREA PĂRȚILOR INTERESATE ÎN DEZVOLTAREA STRATEGIEI

2.1. Implicarea comunității și a părților interesate

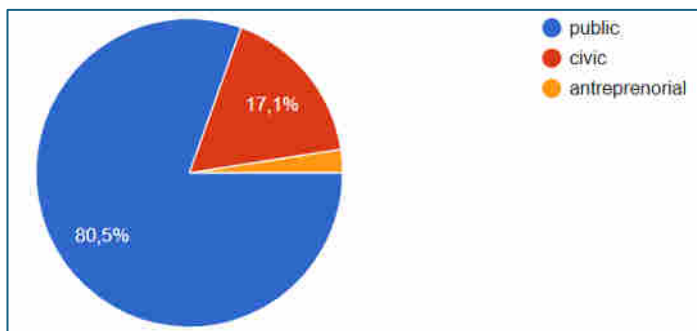
Procesul de dezvoltare a strategiei „Sipoteni Sat Inteligent” s-a bazat pe implicarea activă a comunității și a părților interesate, utilizând o abordare participativă pentru identificarea nevoilor locale și elaborarea direcțiilor strategice.

Primul pas a fost organizarea ședințelor de planificare, coordonate de un grup de lucru format din reprezentanți ai primăriei și experți externi. Ulterior, s-a creat Grupul de Inițiativă Locală (GIL) vezi Anexa 1, care a fost extins prin implicarea cetățenilor interesați, inclusiv antreprenori, lideri locali, tineri și membri ai diasporei. GIL a reprezentat un model de colaborare deschisă, incluzând membri din diverse categorii sociale, pentru a asigura o reprezentativitate largă.



Figura 1. Ateliere de lucru în cadrul GIL

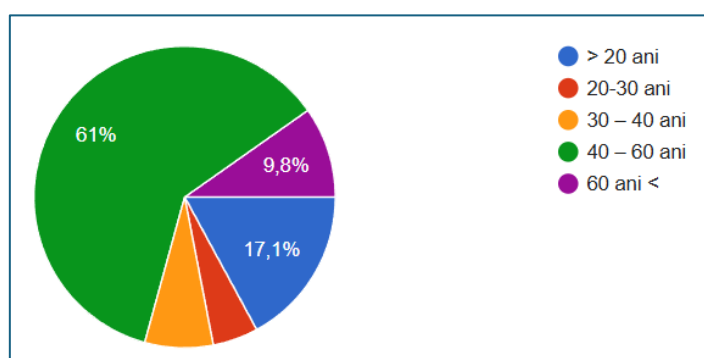
Un punct central al implicării a fost atelierile de lucru organizate la nivel local, unde GIL și grupul de consultare externă au colaborat pentru identificarea punctelor forte, oportunităților, slăbiciunilor și amenințărilor comunității. De asemenea, un sondaj sociologic desfășurat în



comunitate a oferit date relevante despre nevoile și aspirațiile locuitorilor, contribuind semnificativ la validarea direcțiilor strategice propuse.

Figura 2. Sondaj de opinii în procesul de elaborare a strategiei. Reprezentarea sectorială

În acest context, rezultatele implicării comunității, au oferit o bază solidă pentru identificarea nevoilor prioritare. Sondajul a colectat



96 de răspunsuri, reflectând perspectivele locuitorilor cu privire la Programul „SMART Village” și necesitățile comunității.

Figura 3. Sondaj de opinii în procesul de elaborare a strategiei. Reprezentativitatea pe vârste

aspecte esențiale:

Rezultatele au evidențiat următoarele

1. Gradul de informare – Aproximativ 77,1% dintre respondenți au declarat că nu aveau informații despre Programul „SMART Village” înainte de începerea procesului participativ. Principalele surse de informare identificate au fost rețelele de socializare (66,7%) și autoritățile locale (25%).
2. Percepția asupra programului – Peste 63,5% dintre respondenți consideră programul necesar, iar 30,2% îl consideră foarte necesar pentru dezvoltarea comunității, subliniind sprijinul larg pentru inițiativă.
3. Probleme prioritare – Respondenții au identificat infrastructura deficitară (39,6%), lipsa locurilor de muncă (26%) și accesul limitat la servicii (26%) drept principalele provocări ale comunității.
4. Așteptări – Cele mai mari speranțe legate de implementarea programului includ creșterea calității vieții (55%), îmbunătățirea infrastructurii (51%) și dezvoltarea economică locală (46,9%).
5. Provocări pentru implementare – Printre dificultățile anticipate, respondenții au menționat infrastructura insuficient dezvoltată (35,4%), lipsa resurselor financiare (25%) și rezistența comunității la schimbare (18,8%).
6. Resurse locale – Participanții au evidențiat resurse naturale și instituționale cheie, precum pădurea locală, râul Pojarna, iazul satului, Liceul Teoretic „Mihai Eminescu” și Primăria Sipoteni.
7. Disponibilitatea pentru implicare – Aproximativ 39,6% dintre respondenți și-au exprimat dorința de a se implica activ în procesul de dezvoltare și implementare a strategiei.

Un alt element esențial al procesului a fost crearea unui grup dedicat pe platforma Viber, intitulat „Sipoteni Sat Inteligent”, prin care s-a asigurat o comunicare constantă despre evoluția

procesului. Acest canal de informare a facilitat feedback-ul comunitar și implicarea directă a cetățenilor în discuțiile legate de strategie.

2.2. Construirea de parteneriate

Colaborarea cu organizații partenere a avut un rol esențial în etapa de elaborare a strategiei SMART Sipoteni, asigurând o abordare preventivă și participativă. Acest proces a permis identificarea nevoilor locale, mobilizarea resurselor și crearea unui cadru coerent pentru implementarea ulterioară a strategiei.

Organizațiile non-guvernamentale locale, precum AO „Baștina-Sipoteni” și AO „Codrenii”, au fost implicate activ în toate etapele de elaborare a strategiei. Aceste ONG-uri au contribuit la: organizarea sesiunilor de consultare publică pentru identificarea nevoilor comunității; colectarea datelor relevante privind potențialul local, inclusiv infrastructura existentă și resursele naturale; facilitarea comunicării între diferite părți interesate, cum ar fi autoritățile locale, cetățenii și diaspora.

Un exemplu semnificativ este colaborarea dintre ONG-uri și Primăria Sipoteni în cadrul Programului Guvernamental „Capitala Tineretului 2020-2021”, care a demonstrat importanța implicării societății civile în planificarea strategică. Prin aceste inițiative, ONG-urile au mobilizat resurse în valoare de aproximativ 15-20 milioane lei pentru proiecte locale, demonstrând capacitatea lor de a susține dezvoltarea comunității.

GAL „Codrii Călărășului” a fost un partener strategic, reprezentanți ai cărora au fost implicați alături de comunitatea locală în procesul de planificare. Reprezentanți ai GAL au participat la ateliere de brainstorming și a facilitat transferul de bune practici din alte comunități rurale. Prin implicarea GAL, au fost identificate soluții inovatoare pentru abordarea provocărilor locale, cum ar fi dezvoltarea infrastructurii SMART și promovarea turismului ecologic.

Pe lângă identificarea soluțiilor, parteneriatele au contribuit la prevenirea unor probleme potențiale, cum ar fi migrația forței de muncă și lipsa de resurse financiare. Prin implicarea ONG-urilor și a GAL, au fost stabilite priorități clare și strategii de atragere a investițiilor, asigurând astfel o planificare sustenabilă.

De exemplu, AO „Baștina-Sipoteni” a organizat sesiuni de informare și consultare pentru a implica tinerii și alte grupuri sociale vulnerabile în procesul decizional. Această abordare a prevenit excluderea unor categorii sociale și a promovat o coeziune comunitară mai puternică.

Parteneriatele au avut un impact semnificativ asupra procesului de elaborare a strategiei SMART Sipoteni. Colaborarea eficientă a dus la identificarea timpurie a provocărilor și oportunităților locale; crearea unor soluții integrate, bazate pe nevoile reale ale comunității; consolidarea încrederii între autoritățile locale și cetățeni; stabilirea unor relații durabile cu parteneri regionali și naționali.

Prin implicarea ONG-urilor și a GAL „Codrii Călărășului”, strategia SMART Sipoteni se bazează pe o fundație solidă, care reflectă atât nevoile actuale ale comunității, cât și soluțiile preventive pentru dezvoltare pe termen lung.

În contextul elaborării și implementării actualei strategii, primăria Sipoteni își asumă dezvoltarea în continuare a parteneriatelor existente, inclusiv în contextul implementării soluțiilor inovative inteligente precum: Asociația Obștească „Baștina-Sipoteni”, PNUD

Moldova , Alianța Asociațiilor de Băstinași din Moldova , AO „CODRE-AM,, , GIZ Moldova, Consiliu Raional Călărași ,Congresul autorităților locale din Moldova, GAL „Codrii Călărașului”, Guvernul României, ANTRIM, FISM, ONDRL, Ministerul Educației și Cercetării, USAID, Corpul Păcii, Comunitatea Mea , Solidarity Fund PL in Moldova, Un Women Moldova, FMF, BRD, ODIM, AIPA, Centrul Media Pentru Tineri, Fundația Soros Moldova, Fondul Național Ecologic, Convenția primarilor pentru climă și energie, Guvernul Elveției, Crucea Roșie.

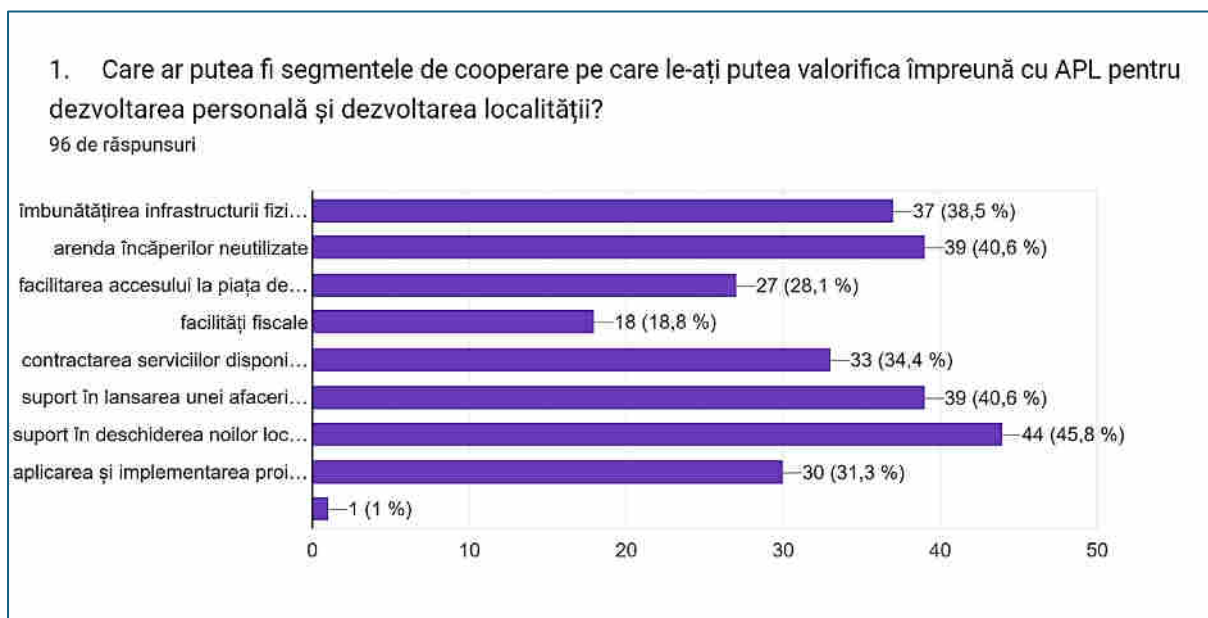


Figura 4. Segmente potențiale de cooperare la nivel local

2.3. Activități de diseminare și informare a cetățenilor

Transparența și informarea cetățenilor au fost priorități în procesul de elaborare a strategiei SMART Sipoteni. Activitățile de comunicare au fost structurate în jurul unor principii de incluziune și accesibilitate, utilizând diverse canale pentru a implica întreaga comunitate.



Anunțurile publice au fost utilizate pentru a informa locuitorii despre etapele procesului și oportunitățile de implicare. Acestea au fost afișate la Primărie, Centrul Cultural Sipoteni și alte puncte de interes public. Postările regulate pe rețelele sociale, precum Facebook, au servit ca mijloace de diseminare rapidă și eficientă a informațiilor. Aceste postări au inclus chestionare pentru consultarea cetățenilor, prin care au fost colectate opinii privind problemele locale și posibile soluții.

Figura 5. Implicarea cetățenilor prin canalele de comunicare, pagina de Facebook

Atelierele de lucru și ședințele de informare publică au reprezentat platforme esențiale pentru dialog direct între autorități și cetățeni. Aceste întâlniri tematice, organizate în cadrul Primăriei sau în alte spații comunitare, au permis colectarea de feedback valoros și identificarea nevoilor prioritare ale comunității.

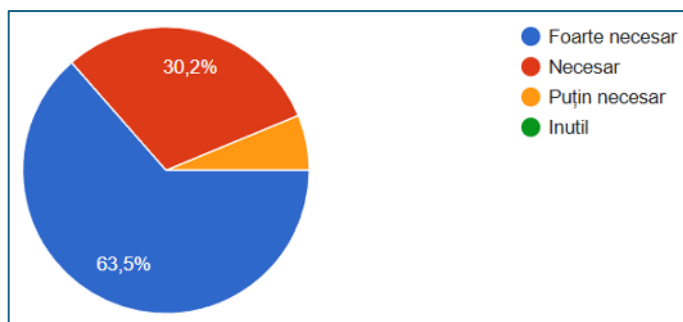


Figura 6. Percepția cetățenilor asupra necesității programului Sat Inteligent

Un grup Viber dedicat procesului a fost creat pentru a asigura o comunicare constantă și transparentă. Această platformă a facilitat diseminarea informațiilor și colectarea sugestiilor din partea locuitorilor, fiind un

exemplu de integrare a soluțiilor digitale în procesul participativ. De asemenea, o campanie de promovare prin afișe informative și broșuri distribuite local a asigurat că și cetățenii fără acces digital au fost implicați în proces.

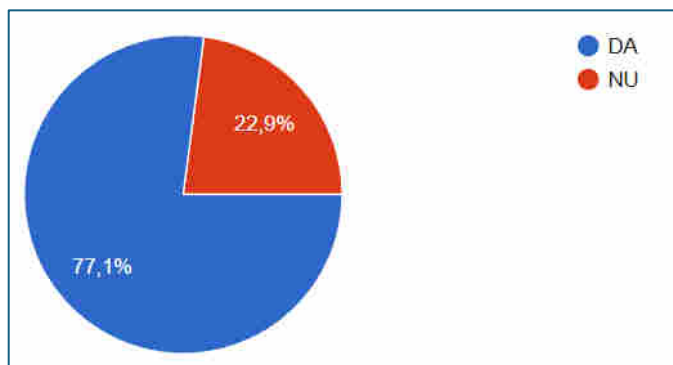


Figura 7. Gradul de informare a cetățenilor despre activitățile desfășurate

Procesul de elaborare a strategiei a fost mediatizat prin emisiuni la posturile locale de radio, în care s-au prezentat obiectivele și beneficiile proiectului. Aceste intervenții media au contribuit la creșterea gradului de conștientizare și

au subliniat importanța implicării comunității.

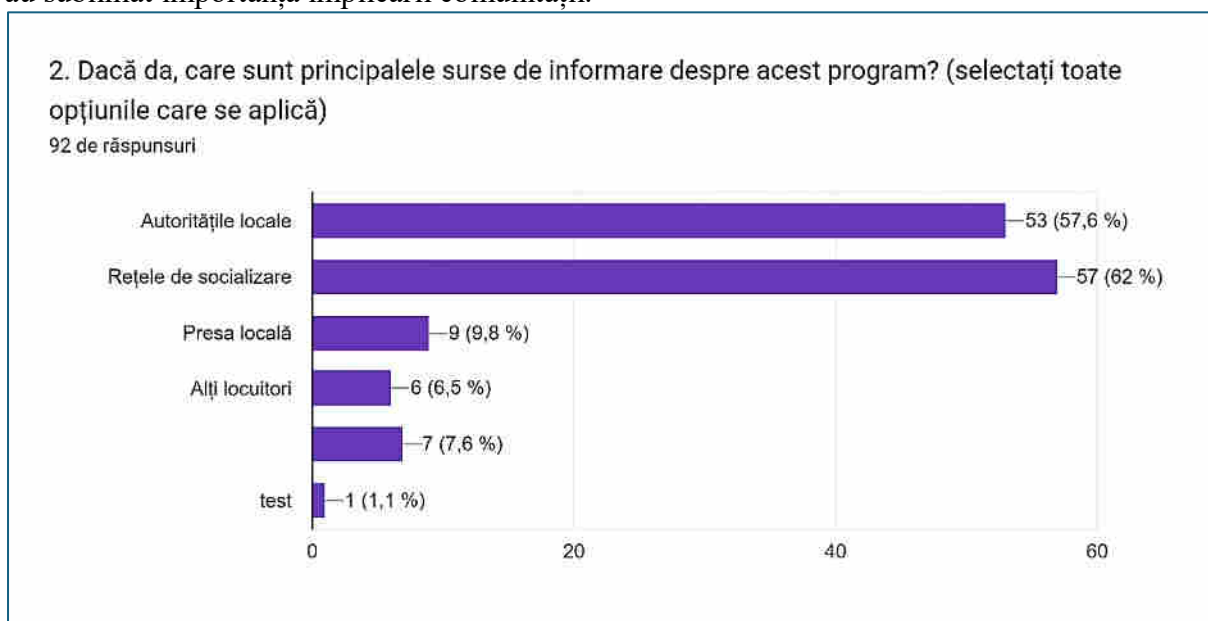


Figura 8. Principalele canale de comunicare

Colaborarea cu GAL „Codrii Călărașului” și alte organizații partenere a fost crucială pentru extinderea diseminării informațiilor. Aceste organizații au sprijinit promovarea strategiei la nivel regional, implicând și diaspora în proces.

Aceste activități de informare și diseminare au avut un impact semnificativ asupra procesului de elaborare a strategiei prin creșterea nivelului de informare a cetățenilor cu privire la etapele și obiectivele proiectului; implicarea activă a diferitelor categorii sociale în consultări; consolidarea încrederii între autorități și comunitate; colectarea de idei inovatoare și soluții pentru dezvoltarea localității.

Prin aceste acțiuni, strategia SMART Sipoteni reflectă în mod autentic nevoile și aspirațiile comunității, asigurând o bază solidă pentru implementare.

III. CARACTERISTICILE CHEIE ALE SATULUI ȘI ANALIZA

3.1. Descrierea satului

Satul Sipoteni, situat în raionul Călărași, reprezintă un exemplu de comunitate rurală cu potențial semnificativ pentru dezvoltare, datorită atât resurselor sale naturale, cât și implicării active a locuitorilor și a organizațiilor comunitare. Prima atestare documentară a satului datează din anul 1440, iar denumirea sa provine de la cuvântul „șipot”, care simbolizează abundența izvoarelor și a resurselor naturale. Amplasat la doar 64 de kilometri de Chișinău, Sipoteni este traversat de traseul internațional Chișinău-Ungheni-Iași, un factor important care susține economia locală și conectivitatea regională.



Figura 9. Localitatea Sipoteni, vedere lac

Cu o populație de 7.386 de locuitori, Sipoteni este cea mai mare localitate rurală din raionul Călărași. Din totalul populației, 52% sunt femei, iar 48% bărbați. Deși majoritatea locuitorilor sunt apti de muncă, rata natalității scăzute și migrația spre orașe precum Chișinău reprezintă provocări demografice semnificative. Populația activă este angajată predominant în agricultură, transporturi și

comerț, deși salariile scăzute continuă să stimuleze migrarea forței de muncă către alte localități sau peste hotare.



Figura 10. a. Liceul teoretic „Mihai Eminescu”, b. Centrul cultural Sipoteni

Sipoteni dispune de o infrastructură de bază bine dezvoltată. Rețeaua de apeduct acoperă 98% din gospodării, iar sistemul de canalizare este funcțional în proporție de 70%. Sistemul de iluminat public acoperă aproximativ 70% din localitate, asigurând siguranța și confortul locuitorilor. În ceea ce privește transportul, localitatea este deservită de trei rute regulate către Chișinău și două către centrul raional, iar proximitatea la calea ferată oferă un avantaj suplimentar pentru transportul de mărfuri.

Printre resursele existente se numără clădiri publice și instituții esențiale precum două grădinițe, un liceu, un centru de sănătate, o casă de cultură cu bibliotecă publică, școală de arte și muzeu. Acestea oferă locuitorilor acces la educație, sănătate și activități culturale. Organizarea locală este susținută de activitatea unor organizații non-guvernamentale precum AO „Baștina Sipoteni”, care mobilizează resursele diasporei și implementează proiecte comunitare.



Figura 11. Parcul Famiei

De-a lungul anilor, comunitatea Sipoteni s-a remarcat prin implementarea unor proiecte de succes. Modernizarea infrastructurii de gestionare a deșeurilor, reabilitarea iluminatului public și extinderea rețelelor de apeduct sunt doar câteva dintre inițiativaele care au îmbunătățit semnificativ calitatea vieții în localitate. Aceste proiecte au fost posibile

datorită colaborării dintre autoritățile locale, organizațiile comunitare și diaspora, precum și sprijinului financiar oferit de parteneri naționali și internaționali.

Locurile de muncă din Sipoteni sunt concentrate în sectorul agricol, care angajează peste 700 de persoane, urmat de servicii și lucrări cu aproximativ 780 de angajați. Comerțul și industria contribuie, de asemenea, la economia locală, însă insuficiența locurilor de muncă bine plătite și lipsa specialiștilor calificați reprezintă provocări importante pentru dezvoltarea economică.

Caracteristicile cheie ale comunității locale includ un management local bine structurat, în care Primăria Sipoteni colaborează activ cu Consiliul Local și organizațiile non-guvernamentale pentru implementarea proiectelor de dezvoltare. Grupurile de lucru din domenii precum protecția mediului, dezvoltarea economică și infrastructura demonstrează o cooperare eficientă între diferitele părți interesate. De asemenea, implicarea diasporei în viața comunității prin sprijin financiar și logistic contribuie la continuitatea inițiativelor și la dezvoltarea localității.

Accesibilitatea serviciilor publice este un alt punct forte al localității. Sistemul de sănătate este reprezentat de Centrul de Sănătate Sipoteni, care asigură îngrijirea medicală pentru locuitori. Educația este susținută de Liceul Teoretic „Mihai Eminescu” și de cele două grădinițe, iar activitățile culturale sunt facilitate de Casa de Cultură. În plus, biblioteca publică și școala de arte contribuie la dezvoltarea culturală a comunității, oferind diverse oportunități pentru locuitori de toate vârstele.

Echipa locală dispune de competențe și abilități în managementul proiectelor, ceea ce a fost dovedit de-a lungul anilor prin implementarea diferitor proiecte de infrastructură, cultural-educative ș.a. (Anexa 1).



Figura 12. Pensiunea turistică „La Tanasache”

Sipoteni se mândrește cu patru trasee ecoturistice dezvoltate în cadrul programului „Sipoteni – Capitala Tineretului 2020/2021” cu sprijinul Asociației Naționale pentru Turism Receptor și al Ministerului Educației și Cercetării. Aceste trasee includ:

1. Codrii Sipoteniului

- Lungime: 40 km
- Atracții: Sanatoriul Codru, Prisaca Popovici, mănăstirile Răciula și Frumoasa.

2. Valea Vinului

- Lungime: 40 km
- Atracții: La Morari, La Nuferi, Crama Tătaru, Aeroclub Călărași.

3. Drumul Poștei Regale

- Lungime: 37 km
- Atracții: Izvorul lui Ștefan cel Mare, Dealul Poștei Regale, Poarta Neamului.

4. Farmecul Colinelor

- Lungime: 47 km
- Atracții: Rezervația „Plaiul Fagului”, Conacul Ciolac-Malski, Bahmut Club.

Aceste trasee oferă oportunități pentru drumeții, ciclism și explorarea patrimoniului cultural, dar sunt mai puțin promovate, necesitând investiții în infrastructură și marketing.

În acest context, Sipoteni este o localitate cu un potențial semnificativ, susținut de resursele naturale, infrastructura existentă și implicarea activă a comunității. Cu toate acestea, pentru a valorifica pe deplin acest potențial, este necesară o abordare strategică orientată spre dezvoltare economică sustenabilă, crearea de locuri de muncă bine plătite și atragerea de investiții externe. Prin colaborare și inovare, Sipoteni poate deveni un exemplu de succes în cadrul conceptului „Sat Inteligent”.

Tabel 1. Cel mai apropiat oraș

Numele celui mai apropiat oraș	Populația orașului	Distanța dintre sat și oraș
Călărași	16 300	12 km
Ungheni	35 157	45 km
Chișinău	700 000	64 km

Tabel 2. Statistici cheie

Indicator	Valoare	Ultimul an	Comentarii	Sursa de informații
Populație	7,386	2023		Profilul localității APL
Din care migranții	~1,500			
Din care persoanele cu dizabilități	~150			

Rata de dependență a vârstnicilor %	~20%	2023	Raportul dintre populația vârstnică (65 de ani și peste) și populația de vârstă activă (15-64 de ani)	Profilul localității APL
Rata șomajului %	~8%	2023	Procentul șomerilor cu vârsta de 15 ani și peste, împărțit la forța de muncă (cei cu vârsta de 15 ani și peste)	Profilul localității APL
Rata de ocupare a forței de muncă %	~60%	2023	Procentul persoanelor angajate cu vârsta de 15 ani și peste împărțit la populația de vârstă activă (15-64 de ani)	Profilul localității APL
Rata de participare %	~65%	2023	Procentul forței de muncă cu vârsta de 15 ani și peste împărțit la populația celor cu vârsta de 15 ani și peste	Profilul localității APL
Structura de vârstă:				
Ponderea populației cu vârste cuprinse între 0 și 14 ani	~20%	2023		Profilul localității APL
Ponderea populației cu vârste cuprinse între 15 și 59 de ani	~65%	2023		Profilul localității APL
Ponderea populației cu vârsta cuprinsă între 60 și 65 de ani	~7%	2023		Profilul localității APL
Ponderea populației în vârstă de 65+ ani	~8%	2023		Profilul localității APL
Nivelul de educație:				
Ponderea lucrătorilor cu studii terțiare	~10%	2023		Profilul localității APL
Ponderea lucrătorilor cu studii primare	~30%	2023		Profilul localității APL

3.2. Legături cu alte strategii de dezvoltare, documente

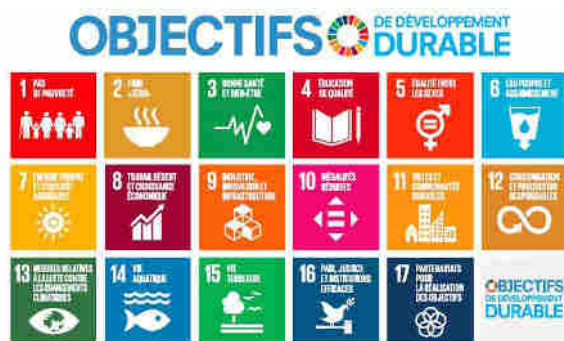
Strategia de dezvoltare a satului Sipoteni este aliniată și interconectată cu mai multe planuri strategice locale, regionale, naționale și internaționale, creând un cadru coerent pentru dezvoltarea comunității.

La nivel local, Strategia de Dezvoltare Comunitară a comunei Sipoteni pentru anii 2021-2026¹ reprezintă documentul fundamental care ghidează inițiativele comunitare. Această strategie include direcții clare pentru dezvoltarea economică, modernizarea infrastructurii și promovarea coeziunii sociale. În plus, strategia locală este corelată cu Planul Economic Local al comunei Sipoteni, care stabilește prioritățile pentru atragerea de investiții și susținerea antreprenorilor locali. De asemenea, strategia curentă vine să contribuie la implementarea în mod sistemic a activităților planificate în cadrul Strategia de Gestionare a Deșeurilor² și prevederilor Foii de parcurs³.

La nivel regional, comuna Sipoteni participă activ în cadrul Grupului de Acțiune Locală (GAL) „Codrii Călărași”. Strategia LEADER elaborată de GAL sprijină dezvoltarea rurală prin proiecte de revitalizare economică și turistică, având o abordare integrată care susține dezvoltarea sustenabilă. Totodată, Sipoteni beneficiază de strategii regionale de dezvoltare, precum Strategia de Dezvoltare Regională Centru (2016-2020), care promovează modernizarea infrastructurii și creșterea competitivității economice la nivel regional. Această strategie a oferit direcții clare pentru dezvoltarea infrastructurii de bază și atragerea investițiilor în servicii esențiale.

La nivel național, Strategia Națională de Dezvoltare „Moldova Europeană 2030” constituie o bază solidă pentru inițiativele locale. Această strategie include obiective precum reducerea disparităților dintre regiuni, creșterea accesului la infrastructura de bază și promovarea economiei circulare, toate fiind relevante pentru Sipoteni. Strategia Națională de Dezvoltare Agricolă și Rurală, în special, susține comunitățile rurale prin inițiative care vizează diversificarea economică, dezvoltarea agriculturii sustenabile și îmbunătățirea condițiilor de trai. De asemenea, Strategia Națională de Gestionare a Deșeurilor (2013-2027) a oferit cadrul normativ pentru proiectele realizate la nivel local privind colectarea și reciclarea deșeurilor. Strategia Națională pentru Energie Regenerabilă 2020 a ghidat implementarea soluțiilor energetice durabile, inclusiv instalarea panourilor solare pentru infrastructura publică.

Pe componenta turismului, „Programul Turism 2026” sprijină valorificarea celor patru trasee ecoturistice din Sipoteni. Aceasta include promovarea turismului cultural și natural, precum și îmbunătățirea infrastructurii turistice. Sinergia dintre strategiile locale și naționale în domeniul turismului creează oportunități de dezvoltare economică și creștere a atractivității regiunii.



1

https://docs.google.com/document/d/1KsDSgfpLGRUXJj6SGgpIMXOLrtv4r3_c/edit?usp=sharing&ouid=108322943283131262530&rtfpof=true&sd=true

2 <https://drive.google.com/file/d/1kUwRFmee7i5CB7eukmEodCBZNN2zLOys/view?usp=sharing>

3 https://drive.google.com/file/d/1_rEF_YwY82OfuYCIzKKIk6RFbuTQPL6S/view?usp=sharing

Figura 13. Obiective de dezvoltare durabilă (ODD), Agenda 2030

La nivel internațional, Strategia UE pentru Regiunea Mării Negre și Agenda 2030 pentru Dezvoltare Durabilă influențează direcțiile de dezvoltare din Sipotenii. Proiectele locale sunt inspirate de Obiectivele de Dezvoltare Durabilă (ODD), precum energie accesibilă și curată, apă curată și igienă, reducerea inegalităților și acțiuni pentru climă. De exemplu, implementarea panourilor solare pentru infrastructura publică a fost inspirată de aceste obiective. În plus, implicarea Republicii Moldova în inițiative europene privind reducerea emisiilor de carbon și îmbunătățirea eficienței energetice contribuie la direcționarea priorităților locale.

Această interconectare a documentelor strategice contribuie la consolidarea unui cadru solid de planificare, garantând că resursele sunt folosite eficient și inițiativele locale sunt armonizate cu tendințele regionale, naționale și internaționale.

3.3. Provocările principale

Satul Sipotenii se confruntă cu mai multe provocări structurale și sociale care influențează dezvoltarea sa sustenabilă. Aceste provocări au fost identificate prin intermediul consultărilor comunitare, sondajelor și sesiunilor de ateliere cu grupuri diverse, inclusiv tineri, vârstnici, antreprenori locali și reprezentanți ai diasporei.

Provocarea 1: Migrația forței de muncă

Una dintre cele mai mari provocări este migrația forței de muncă către orașe sau străinătate, ceea ce reduce considerabil baza de resurse umane disponibile pentru dezvoltarea locală. Majoritatea tinerilor aleg să plece din cauza lipsei locurilor de muncă bine plătite, ceea ce lasă în urmă o populație îmbătrânită și reduce dinamismul economic al comunității.

Provocarea 2: Infrastructura insuficient dezvoltată

Deși s-au realizat progrese semnificative în extinderea rețelelor de apeduct și canalizare, doar 15 km de drumuri din cei 125 km ai rețelei rutiere sunt asfaltate. Aceasta afectează mobilitatea locuitorilor și limitează accesul la piețele de desfacere pentru produsele agricole și manufacturiere.

Provocarea 3: Accesul limitat la servicii publice de calitate

Deși infrastructura educațională și medicală este bine reprezentată prin liceu, grădinițe și un centru de sănătate, calitatea serviciilor oferite este limitată de resursele financiare și umane disponibile. Lipsa digitalizării în administrația publică contribuie, de asemenea, la dificultăți în accesarea serviciilor de către locuitori.

Provocarea 4: Colaborarea insuficientă între autorități și comunitate

Implicarea redusă a unor segmente ale populației în procesul decizional creează obstacole în implementarea proiectelor de dezvoltare. Grupurile vulnerabile și diaspora nu sunt mereu consultate în mod sistematic, ceea ce reduce reprezentativitatea inițiativelor strategice.

Provocarea 5: Diversificarea economică limitată

Economia locală este predominant agricolă, iar oportunitățile din alte sectoare sunt insuficient dezvoltate. Lipsa unor programe active de formare profesională și a susținerii pentru întreprinderile mici și mijlocii împiedică diversificarea activităților economice.

Pentru identificarea acestor provocări, au fost utilizate metode participative precum sondaje online și fizice, consultări directe prin ateliere de lucru și întâlniri tematice organizate pe grupe de interese. Grupuri diverse, inclusiv femei, tineri, vârstnici și antreprenori locali, au fost implicate în aceste procese. Aproximativ 65% din populația activă a contribuit la acest proces, ceea ce oferă o bază reprezentativă pentru planificarea strategică.

Metodele utilizate au inclus cartografierea nevoilor specifice pentru diferite categorii sociale și sesiuni de brainstorming pentru identificarea soluțiilor. Aceste procese au fost esențiale pentru prioritizarea direcțiilor de dezvoltare și armonizarea strategiilor locale cu nevoile reale ale comunității.

3.4. Avantajele și oportunitățile principale

Satul Sipoteni dispune de multiple avantaje și oportunități care pot fi valorificate pentru a sprijini dezvoltarea locală. Acestea au fost identificate prin consultări comunitare, analize de teren și evaluări ale resurselor naturale, economice și umane.

Avantajul 1: Resurse naturale bogate

Satul beneficiază de păduri extinse, iazul local, râul Pojarna și ape subterane de calitate, precum și de coline fertile și plantații agricole diverse, inclusiv de lavandă și căpșuni. Aceste resurse reprezintă un potențial semnificativ pentru dezvoltarea agriculturii ecologice și a agroturismului.

Avantajul 2: Poziția geografică favorabilă

Amplasarea satului la doar 64 km de Chișinău și 12 km de Călărași facilitează accesul la piețe și infrastructură regională, ceea ce constituie un avantaj competitiv pentru atragerea de investiții și dezvoltarea economică.

Oportunitatea 1: Diversificarea economică

Existența unor activități economice variate, precum prelucrarea lemnului, producția de energie verde, uscătoria de fructe și pensiunea turistică, oferă posibilități de diversificare a surselor de venit și crearea de noi locuri de muncă.

Oportunitatea 2: Accesarea fondurilor europene

Participarea activă a echipei locale în relații de parteneriate strategice și în activitatea GAL „Codrii Călărași” oferă oportunități pentru consolidarea capacităților instituționale locale. Prin colaborări cu GAL-ul, satul poate identifica parteneriate externe, accesa noi resurse pentru dezvoltare și crea programe de instruire pentru liderii locali. Implicarea GAL în organizarea de

ateliere, schimburi de bune practici și promovarea localității contribuie la atragerea de resurse și proiecte relevante pentru comunitate.

3.5. Analiza SWOT

Analiza SWOT reprezintă un instrument strategic esențial utilizat pentru a identifica și evalua factorii interni și externi care influențează dezvoltarea comunei Sipoteni. Această analiză oferă o perspectivă clară asupra resurselor disponibile, a oportunităților care pot fi valorificate, precum și asupra provocărilor și riscurilor care trebuie abordate.



Figura 14. Atelier de lucru, elaborarea analizei SWOT

Procesul de analiză a fost realizat printr-o abordare participativă, implicând Grupul de Inițiativă Locală, experți externi, autorități locale și cetățeni. Metodologia utilizată a inclus ateliere de brainstorming, consultări publice și analiza datelor colectate în cadrul

sondajului sociologic desfășurat în comunitate. Această abordare a asigurat o imagine completă și bine fundamentată asupra situației actuale a localității.

Analiza SWOT este structurată în patru componente: punctele forte, slăbiciunile, oportunitățile și amenințările. Fiecare dintre aceste elemente este detaliată pe baza informațiilor colectate, oferind astfel un cadru logic pentru stabilirea obiectivelor și priorităților strategice ale comunei Sipoteni.

Tabelul 3. Analiza SWOT

Puncte forte	Puncte slabe
<ul style="list-style-type: none"> • Poziție geografică strategică: Amplasarea la intersecția unor rute naționale importante facilitează accesul la piețe și infrastructura regională. • Resurse naturale diversificate: Existența pădurilor, apelor subterane și terenurilor fertile susține potențialul pentru agricultură ecologică și agroturism. • Infrastructură de bază dezvoltată: Rata ridicată de acoperire cu rețele de apeduct și iluminat public asigură condiții de trai bune pentru locuitori. • Implicare comunitară activă: Participarea activă a cetățenilor în inițiative comunitare demonstrează un grad înalt de coeziune socială. • Capacități culturale și educaționale: Prezența liceului, a grădinițelor, casei 	<ul style="list-style-type: none"> • Migrația tinerilor: Exodul forței de muncă tinere reduce dinamismul economic și resursele umane disponibile. • Infrastructură rutieră limitată: Doar o mică parte din rețeaua rutieră este asfaltată, afectând mobilitatea și accesul la piețe. • Lipsa diversificării economice: Economia locală este predominant agricolă, ceea ce limitează dezvoltarea altor sectoare. • Calitatea insuficientă a serviciilor publice: Lipsa digitalizării în administrația publică și a resurselor pentru servicii educaționale și medicale de calitate. • Colaborare insuficientă: Implicarea neuniformă a unor grupuri sociale și o comunicare insuficientă între

<p>de cultură și a altor instituții consolidează identitatea și educația locală.</p> <ul style="list-style-type: none"> • Existența celor patru trasee ecoturistice: Codrii Sipoteniului, Valea Vinului, Drumul Poștei Regale și Farmecul Colinelor oferă oportunități turistice unice. 	<p>autorități și cetățeni.</p> <ul style="list-style-type: none"> • Traseele ecoturistice slab promovate: Lipsa de vizibilitate și de infrastructură dedicată limitează atracția turiștilor.
Oportunități	Amenințări
<ul style="list-style-type: none"> • Accesarea fondurilor europene: Participarea activă în GAL și în alte inițiative regionale facilitează atragerea resurselor pentru proiecte locale. • Dezvoltarea turismului rural: Peisajele naturale și patrimoniul cultural pot susține un sector turistic sustenabil. • Tehnologii verzi și digitalizare: Posibilitatea de a adopta soluții moderne pentru eficientizarea serviciilor publice și reducerea impactului asupra mediului. • Parteneriate strategice: Colaborarea cu ONG-uri și organizații regionale poate consolida capacitățile instituționale locale. • Posibilitatea dezvoltării infrastructurii ecoturistice: Îmbunătățirea facilităților pe trasee poate atrage mai mulți turiști. 	<ul style="list-style-type: none"> • Calamități naturale: Schimbările climatice pot afecta agricultura și infrastructura locală. • Resurse financiare limitate: Dependența de finanțări externe poate încetini implementarea proiectelor. • Inflație și instabilitate economică: Acestea pot reduce puterea de cumpărare și atractivitatea investițiilor locale. • Migrație accelerată: Exodul continuu al populației tinere poate crea presiuni suplimentare asupra economiei locale. • Lipsa de interes a antreprenorilor locali: Reticența acestora poate limita dezvoltarea turismului rural în zonă.

IV. LOGICA DE INTERVENȚIE

4.1 Obiectivul general

Sipoteni se află într-o etapă de tranziție spre un model de dezvoltare SMART, care implică utilizarea tehnologiilor moderne, sustenabilitatea și implicarea activă a comunității în procesul decizional. Strategia pentru perioada 2025-2029 identifică direcțiile prioritare care vor asigura o dezvoltare echilibrată, inteligentă și incluzivă. În această ordine de idei, ne asumăm pentru perioada de implementare a strategiei următoarea VIZIUNE:

„Sipoteni este o comunitate SMART, inovatoare și sustenabilă, care valorifică tehnologiile moderne pentru a crea un mediu atractiv, curat și rezilient, adaptat provocărilor viitorului. Prin digitalizarea serviciilor publice, dezvoltarea infrastructurii inteligente și promovarea soluțiilor ecologice, Sipoteni se afirmă ca un model de dezvoltare rurală integrată. Comunitatea mobilizează tinerii și antreprenorii pentru a susține diversificarea economică, agricultura ecologică și turism. sustenabil, într-un spirit

de unitate și coeziune socială, devenind astfel un exemplu puternic, inteligent și atractiv pentru regiunea sa.”

4.2 Obiectivele specifice și operaționale ca răspuns la analiza SWOT

Obiectivele specifice și operaționale ale strategiei SMART Sipoteni pentru perioada 2025-2029, elaborate ca răspuns direct la analiza SWOT și prioritățile identificate sunt structurate astfel încât să contribuie la atingerea viziunii stabilite, asigurând o abordare coerentă și strategică. Fiecare obiectiv specific oferă direcții concrete și măsurabile, fiind susținut de obiective operaționale care detaliază activitățile și rezultatele anticipate. Grupați logic, acești piloni strategici subliniază angajamentul comunității Sipoteni pentru dezvoltare durabilă, inovare și implicare activă.

Obiectiv specific 1: Îmbunătățirea standardelor de viață prin crearea și modernizarea infrastructurii locale SMART

Descriere: Acest obiectiv vizează transformarea infrastructurii publice din Sipoteni prin integrarea tehnologiilor avansate, pentru a crește accesul locuitorilor la servicii moderne, sigure și eficiente. Se pune accent pe conectivitate digitală, transport public ecologic și infrastructură rutieră de calitate, contribuind astfel la o comunitate mai bine conectată și adaptată cerințelor moderne.

- **Obiectiv operațional 1.1:** Digitalizarea completă a administrației publice locale și crearea platformei „e-Sipoteni” pentru plăți online, programată să fie utilizată de 80% din gospodării până în 2026.

Descriere: Acest obiectiv operațional presupune implementarea unui sistem integrat de administrare digitală a serviciilor publice, pentru a facilita accesul cetățenilor la plăți și documente online, reducând astfel birocrăția și timpul de procesare.

- **Obiectiv operațional 1.2:** Creșterea confortului cetățenilor și accesului la transport public inteligent.

Descriere: Se vor instala stații moderne pentru transportul public, care să ofere conexiune la internet, iluminare sustenabilă și accesibilitate sporită, promovând mobilitatea urbană eficientă și ecologică.

- **Obiectiv operațional 1.3:** Crearea unui sistem de monitorizare meteo pentru siguranța locală și agricultură până în 2027.

Descriere: Se va dezvolta o rețea de stații meteo automate pentru monitorizarea parametrilor climatici, oferind fermierilor date esențiale pentru optimizarea producției agricole și prevenirea riscurilor climatice.

- **Obiectiv operațional 1.4:** Îmbunătățirea accesului prin modernizarea drumurilor cu tehnologie ecologică

Descriere: Modernizarea drumurilor locale folosind materiale ecologice și tehnologii sustenabile, reducând impactul asupra mediului și îmbunătățind infrastructura de transport. Extinderea rețelei de drumuri cu tehnologie ecologică pe 10 km până în 2028.

Obiectiv specific 2: Promovarea unei comunități responsabile prin protecția mediului și gestionarea durabilă a resurselor naturale.

Descriere: Protecția mediului înconjurător este o prioritate pentru Sipoteni. Acest obiectiv include implementarea unor soluții eficiente de gestionare a deșeurilor, extinderea zonelor verzi și promovarea agriculturii ecologice, cu scopul de a reduce impactul ecologic și a asigura un mediu curat pentru generațiile viitoare.

- **Obiectiv operațional 2.1:** Implementarea colectării selective și reciclării deșeurilor în min. 50% din gospodării până în 2028.

Descriere: Se va introduce un sistem de colectare selectivă la nivelul întregii comunități, sprijinit de campanii de conștientizare și infrastructură modernă pentru reciclare, reducând semnificativ volumul de deșeuri nereciclate.

- **Obiectiv operațional 2.2:** Amenajarea unui parc de agrement inteligent, incluziv, și trasee ECO.

Descriere: Crearea unui spațiu verde modern, destinat recreerii și activităților sportive, care să includă trasee dedicate bicicliștilor, contribuind la creșterea calității vieții locuitorilor și la promovarea unui stil de viață activ.

- **Obiectiv operațional 2.3:** Promovarea agriculturii ecologice și a practicilor agricole inteligente.

Descriere: Organizarea de sesiuni de instruire și asistență tehnică pentru fermierii locali, în vederea adoptării de practici agricole sustenabile, care să reducă utilizarea substanțelor chimice și să protejeze biodiversitatea.

Obiectiv specific 3: Dezvoltarea sustenabilă a economiei și a turismului

Descriere: Creșterea economică durabilă a Sipoteni se bazează pe stimularea antreprenoriatului local și valorificarea potențialului turistic. Obiectivul include dezvoltarea de trasee ecoturistice și organizarea de evenimente culturale, contribuind astfel la creșterea atractivității localității și crearea de locuri de muncă.

- **Obiectiv operațional 3.1:** Dezvoltarea a celor patru trasee ecoturistice inteligente și organizarea a două evenimente anuale de promovare „Zilele ECO-SMART”

Descriere: Dezvoltarea și promovarea traseelor turistice care să valorifice peisajele naturale și patrimoniul cultural local, atrăgând un număr semnificativ de vizitatori anual.

- **Obiectiv operațional 3.2:** Dezvoltarea brandului „DESipoteni” și promovarea sa prin campanii digitale, atrăgând cel puțin 5.000 de turiști până în 2029.

Descriere: Crearea unei identități vizuale puternice pentru Sipoteni, care să sublinieze autenticitatea și valorile locale, promovând localitatea ca destinație turistică de top.

Obiectiv specific 4: Asigurarea sustenabilității energetice și a infrastructurii esențiale (apă, canalizare) pentru o comunitate rezilientă și prosperă.

Descriere: Asigurarea unei infrastructuri moderne și sustenabile care să răspundă nevoilor energetice și de bază ale comunității. Obiectivul se concentrează pe modernizarea rețelelor de

canalizare și apă, adoptarea energiei regenerabile și îmbunătățirea sistemelor de iluminat public, reducând astfel impactul climatic și creând un mediu mai prietenos pentru locuitori.

- **Obiectiv operațional 4.1:** Dezvoltarea și modernizarea sistemului de canalizare și epurare a apelor uzate.

Descriere: Crearea, extinderea și reabilitarea rețelelor de canalizare va asigura accesul gospodăriilor la un sistem sanitar modern, reducând riscurile pentru sănătatea publică și protejând mediul înconjurător.

- **Obiectiv operațional 4.2:** Asigurarea apei potabile de calitate prin instalarea de filtre și modernizarea rețelei până în 2029.

Descriere: Acest obiectiv presupune îmbunătățirea calității apei prin modernizarea infrastructurii existente și implementarea de soluții moderne de filtrare pentru a garanta un acces sigur și constant la apă potabilă.

- **Obiectiv operațional 4.3:** Crearea unui parc fotovoltaic pentru reducerea costurilor de consum public și educarea cetățenilor în utilizarea responsabilă.

Descriere: Implementarea unui parc fotovoltaic va reduce dependența de sursele tradiționale de energie, promovând tranziția către surse regenerabile și reducând costurile energetice pentru comunitate.

- **Obiectiv operațional 4.4:** Modernizarea sistemului de iluminat public prin introducerea unor metode tehnologice pentru creșterea eficienței energetice și reducerea consumului de energie electrică.

Descriere: Înlocuirea sistemelor vechi de iluminat cu LED-uri eficiente energetic va reduce semnificativ consumul de energie, îmbunătățind totodată siguranța și confortul locuitorilor în spațiile publice.

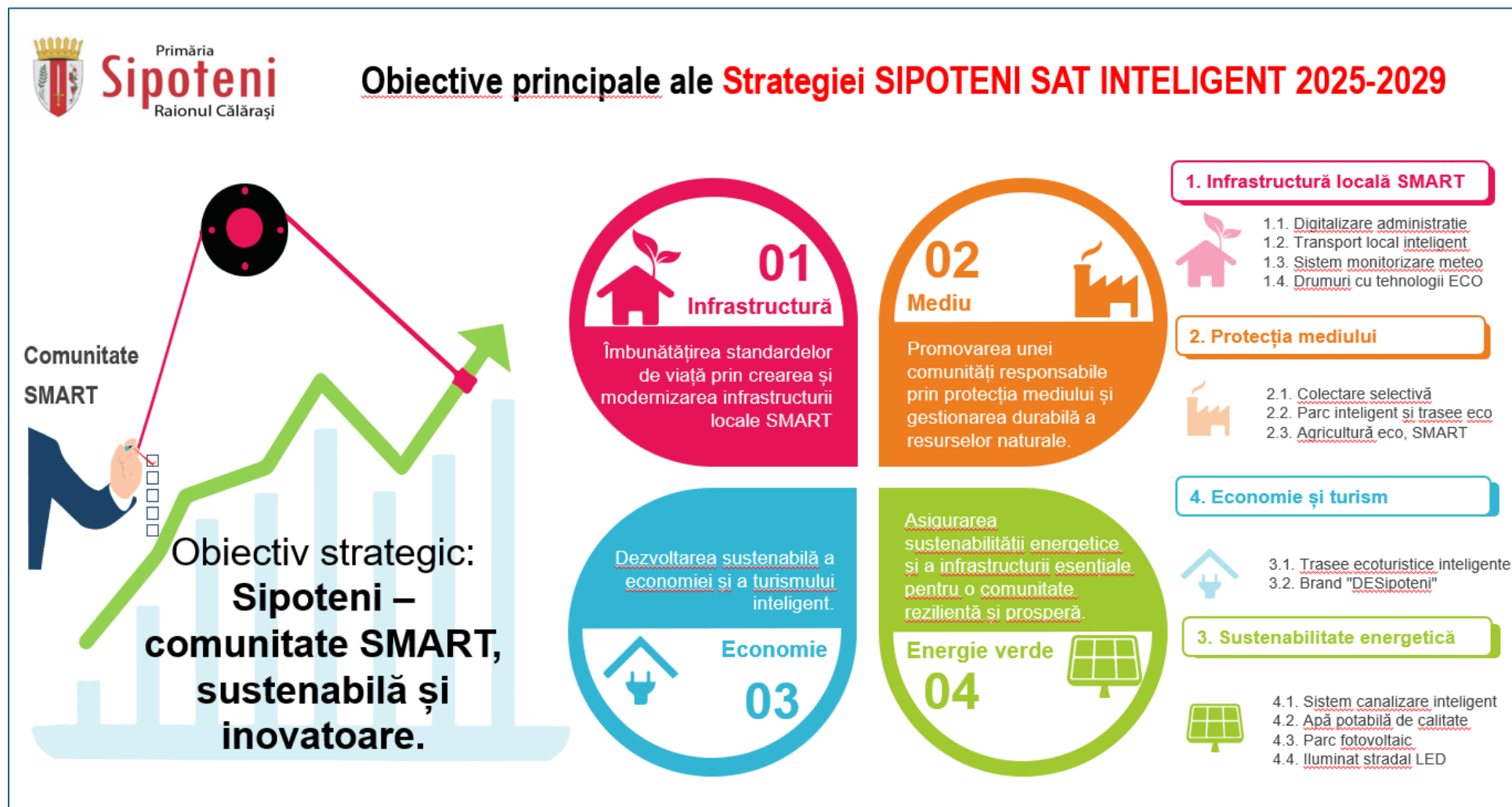
Tabelul 4. Stabilirea obiectivelor ca răspuns la SWOT

Obiective specifice	Obiective operaționale	Răspuns la: Provocări și amenințări	Utilizarea: puncte forte și oportunități
Obiectiv specific 1: Îmbunătățirea standardelor de viață prin crearea și modernizarea infrastructurii locale SMART	1.1: Digitalizarea completă a administrației publice locale și crearea platformei „e-Sipoteni” pentru plăți online, programată să fie utilizată de 80% din gospodării până în 2026.	Lipsa accesului digital în gestionarea serviciilor publice; birocrație excesivă.	Puncte forte: personal instruit; infrastructură IT de bază existentă. Oportunități: sprijin financiar pentru digitalizare.
	1.2: Creșterea confortului cetățenilor și accesului la transport public inteligent	Insuficiența infrastructurii pentru transport public; lipsa accesibilității moderne.	Puncte forte: locații accesibile pentru instalare. Oportunități: proiecte de finanțare pentru infrastructura inteligentă.

	1.3: Crearea unui sistem de monitorizare meteo pentru agricultură și siguranța locală până în 2027.	Creșterea frecvenței condițiilor meteo extreme.	Puncte forte: activități agricole dezvoltate; personal disponibil pentru gestionare. Oportunități: tehnologii accesibile pentru monitorizare meteo.
	1.4. Îmbunătățirea accesului prin modernizarea drumurilor cu tehnologie ecologică	Drumuri degradate; costuri ridicate de întreținere.	Puncte forte: experiență în gestionarea proiectelor de infrastructură. Oportunități: tehnologii moderne pentru construcția drumurilor ecologice.
Obiectiv specific 2: Promovarea unei comunități responsabile prin protecția mediului și gestionarea durabilă a resurselor naturale.	2.1: Modernizarea serviciului de colectare a deșeurilor	Volumul mare de deșeuri nereciclate; poluarea mediului.	Puncte forte: suport comunitar. Oportunități: programe de finanțare pentru gestionarea deșeurilor.
	2.2: Amenajarea unui parc de agrement inteligent, incluziv, și trasee eco	Lipsa spațiilor publice verzi și a infrastructurii pentru biciclete.	Puncte forte: spații disponibile. Oportunități: tendința de promovare a mobilității verzi.
	2.3: Promovarea agriculturii ecologice și a practicilor agricole inteligente	Utilizarea excesivă a substanțelor chimice în agricultură; scăderea biodiversității.	Puncte forte: tradiție agricolă puternică. Oportunități: cerere tot mai mare pentru produse ecologice.
Obiectiv specific 3: Dezvoltarea sustenabilă a economiei și a turismului inteligent	3.1: Dezvoltarea a celor patru trasee ecoturistice inteligente și organizarea a două evenimente anuale de promovare „Zilele ECO-SMART”	Dezvoltare economică insuficientă; emigrarea tinerilor.	Puncte forte: patrimoniu natural și cultural valoros. Oportunități: fonduri europene pentru turism rural.
	3.2: Dezvoltarea brandului „DESipotenii” și promovarea sa prin campanii digitale	Lipsa unei identități locale puternice.	Puncte forte: resurse locale autentice. Oportunități: creșterea interesului pentru turismul local.
Obiectiv specific 4: Asigurarea sustenabilității energetice și a infrastructurii	4.1: Dezvoltarea și modernizarea sistemului de canalizare și epurare a apelor uzate.	Sistem de canalizare insuficient; poluarea apelor.	Puncte forte: suport instituțional local. Oportunități: acces la fonduri pentru infrastructură sanitară.

esențiale (apă, canalizare) pentru o comunitate rezilientă și prosperă.	4.2: Asigurarea apei potabile de calitate prin instalarea de filtre și modernizarea rețelei până în 2026.	Calitate slabă a apei potabile; risc pentru sănătatea publică.	Puncte forte: rețea existentă parțial funcțională. Oportunități: proiecte internaționale de infrastructură pentru apă.
	4.3: Crearea unui parc fotovoltaic pentru reducerea costurilor de consum public și educarea cetățenilor în utilizarea responsabilă.	Dependență de surse tradiționale de energie; costuri mari pentru energie.	Puncte forte: terenuri disponibile pentru proiecte. Oportunități: finanțare pentru tranziția la energie verde.
	4.4: Modernizarea sistemului de iluminat public prin introducerea unor metode tehnologice pentru creșterea eficienței energetice și reducerea consumului de energie electrică.	Consumul ridicat de energie al sistemelor vechi de iluminat.	Puncte forte: infrastructură existentă ușor de modernizat. Oportunități: sprijin pentru eficiență energetică.

4.3. Schema strategiei/modelul de implementare vizualizat



4.4. Soluții inteligente: acțiuni, realizări și rezultate

Acest subcapitol prezintă soluțiile inteligente planificate pentru implementarea strategiei SMART Sipoteni, descriind modul în care activitățile propuse contribuie la obiectivele specifice și operaționale. Fiecare soluție este însoțită de o planificare financiară și temporală, precum și de rezultatele așteptate.

Tabelul 5. Logica de intervenție: obiective, activități, rezultate și realizări așteptate

Obiective specifice/operaționale	Activități planificate sau întreprinse	Rezultate așteptate	Realizări preconizate
Obiectiv specific 1. Îmbunătățirea standardelor de viață prin crearea și modernizarea infrastructurii locale SMART			
1.1: Digitalizarea administrației publice locale și crearea platformei „e-Sipoteni”	Dezvoltarea platformei digitale pentru servicii publice online	80% dintre gospodării utilizând platforma până în 2028	Reducerea birocrăției, acces rapid la servicii publice
	Instruirea personalului administrativ în utilizarea platformei	Personal administrativ 100% pregătit	Creșterea eficienței administrației publice
	Cursuri de alfabetizare digitală pentru locuitori, cu accent pe utilizarea dispozitivelor inteligente și a aplicațiilor digitale	1 curs lunar realizat 500 de cetățeni alfabetizați digital până în 2029	Creșterea gradului de alfabetizare digitală a cetățenilor
1.2: Creșterea confortului cetățenilor și accesului la transport public inteligent	Instalarea a 4 stații dotate cu Wi-Fi și panouri solare	Creșterea confortului și accesului la transport public	Mobilitate îmbunătățită pentru 70-80% dintre locuitori
	Procurarea unui transport public inteligent	1 transport public eco procurat	Mobilitate îmbunătățită pentru 70-80% dintre locuitori
1.3: Crearea unui sistem de monitorizare meteo pentru siguranța locală și agricultura până în 2027.	Instalarea unei stații meteo în localitate	Date meteo în timp real pentru cetățeni	Protecția cetățenilor, reducerea pierderilor agricole cauzate de condiții meteo extreme
1.4: Îmbunătățirea accesului prin modernizarea drumurilor cu tehnologie ecologică	Extinderea rețelei de drumuri prin utilizarea tehnologiilor ecologice	Drumuri accesibile și durabile (1 km)	Reducerea costurilor de întreținere și a emisiilor de carbon
Obiectiv specific 2. Promovarea unei comunități responsabile prin protecția mediului și gestionarea durabilă a resurselor naturale.			
2.1: Modernizarea serviciului de colectare a deșeurilor	Implementarea colectării selective	80% dintre gospodării implicate până în 2028	Reducerea volumului de deșeuri nereciclate
	Campanii de conștientizare publică	Creșterea gradului de informare a comunității	Îmbunătățirea comportamentului ecologic

2.2: Amenajarea unui parc de agrement inteligent, incluziv, și trasee eco	Proiectarea și construirea unui parc de agrement inteligent	Parc utilizat de 80% dintre locuitori	Crearea unui spațiu modern de recreere
	Dezvoltarea a două trasee eco pentru biciclete	Creșterea mobilității verzi	Promovarea unui stil de viață sănătos
2.3: Promovarea agriculturii ecologice și a practicilor agricole inteligente	Organizarea a 5 sesiuni de instruire pentru fermieri	20 fermieri instruiți până în 2027	Creșterea producției agricole ecologice
Obiectiv specific 3: Dezvoltarea sustenabilă a economiei și a turismului inteligent			
3.1: Dezvoltarea traseelor ecoturistice inteligente	Dezvoltarea celor 4 trasee ecoturistice	Creșterea atractivității turistice	Atracția a cel puțin 5.000 turiști până în 2029
	Organizarea a 2 evenimente anuale de promovare „Zilele ECO-SMART”	Evenimente anuale de succes	Dezvoltarea economică locală
3.2: Dezvoltarea brandului „DESipoteni”	Crearea identității vizuale a brandului	Recunoaștere la nivel național	Atragerea turiștilor și a investitorilor
	Campanii digitale de promovare	Creșterea notorietății brandului	Creșterea veniturilor din turism
Obiectiv specific 4: Asigurarea sustenabilității energetice și a infrastructurii esențiale (apă, canalizare) pentru o comunitate rezilientă și prosperă.			
4.1: Dezvoltarea și modernizarea sistemului de canalizare și epurare a apelor uzate	Extinderea rețelei de canalizare pentru 80% din gospodării	Îmbunătățirea condițiilor sanitare	Reducerea poluării solului și apelor
4.2: Asigurarea apei potabile de calitate	Modernizarea rețelei de apă și instalarea de filtre	Apă potabilă accesibilă pentru 50% din gospodării	Creșterea nivelului de sănătate publică
4.3: Crearea unui parc fotovoltaic pentru reducerea costurilor de consum public și educarea cetățenilor în utilizarea responsabilă.	Instalarea panourilor solare pentru acoperirea consumului energetic al instituțiilor	80% din consumul instituțiilor acoperit cu energie regenerabilă	Reducerea cheltuielilor publice și a emisiilor de CO2
4.4: Modernizarea sistemului de iluminat public prin introducerea unor metode tehnologice pentru creșterea eficienței energetice și reducerea consumului de energie electrică.	Înlocuirea lămpilor vechi cu sisteme LED eficiente	Reducerea consumului energetic cu 30%	Creșterea siguranței pe timp de noapte

Tablelul 4. Planificarea acțiunilor

Acțiuni planificate sau întreprinse	Cronologie	Capacitatea umană necesară	Capacitatea tehnică necesară	Resurse financiare necesare MDL	Sursa potențială de finanțare, donator
-------------------------------------	------------	----------------------------	------------------------------	---------------------------------	--

Obiectiv operațional 1.1: Digitalizarea administrației publice locale și crearea platformei „e-Sipoteni”					
Dezvoltarea platformei „e-Sipoteni”	2025 - 2027	Personal IT, administratori publici	Servere, rețea IT, software	400.000	Fonduri UE, granturi externe, SFPL
Instruirea personalului administrativ în utilizarea platformei	2025 - 2027	Personal IT, administratori publici	software		
Cursuri de alfabetizare digitală pentru locuitori, cu accent pe utilizarea dispozitivelor inteligente și a aplicațiilor digitale	2025 - 2027	Centru local de tineret, personal angajat	Abilități elementare în IT	150.000	Granturi
Obiectiv operațional 1.2: Creșterea confortului cetățenilor și accesului la transport public inteligent					
Instalarea stațiilor de așteptare inteligente	2025 - 2027	Antreprenori locali, specialiști tehnici	Echipamente solare, infrastructură de transport public	200.000	SFPL in Moldova
Procurarea unui transport public inteligent	2025 - 2027	Specialist achiziții	Unitate de transport	1.200.000	Programe de mediu, fonduri locale, SFPL in Moldova
Obiectiv operațional 1.3: Crearea unui sistem de monitorizare meteo pentru siguranța locală și agricultură până în 2027.					
Crearea sistemului de monitorizare meteo	2025 - 2027	Meteorologi, tehnicieni	Stații meteo, conexiune la internet	100.000	Programe naționale și internaționale de mediu, SFPL in Moldova
Obiectiv operațional 1.4: Îmbunătățirea accesului prin modernizarea drumurilor cu tehnologie ecologică					
Extinderea rețelei de drumuri prin utilizarea tehnologiilor ecologice	2025 - 2029	Echipe de construcții, ingineri	Materiale ecologice, utilaje	5.000.000	ONDRL, Programe naționale și internaționale
Obiectiv operațional 2.1: Modernizarea serviciului de colectare a deșeurilor					
Implementarea colectării selective a deșeurilor	2025 - 2029	Voluntari, echipe de salubritate	Tomberoane selective, autospecială, tehnică multifuncțională	5.500.000	Proiecte de mediu, granturi internaționale
Campanii de conștientizare publică	2025 - 2029	Voluntari, educatori	Materiale educaționale,	50.000	ONG-uri, fonduri ecologice

			platforme digitale		
Obiectiv operațional 2.2: Amenajarea unui parc de agrement inteligent, incluziv, și trasee eco					
Amenajarea parcului de agrement	2025 - 2028	Arhitecți, peisagiști, constructori	Terenuri, echipamente de agrement	500.000	Programe pentru spații verzi, donații locale
Dezvoltarea a două trasee eco pentru biciclete	2025 - 2028	Constructorii, proiectanți	Echipamente pentru trasee	1.000.000	Fonduri pentru mobilitate rurală
Obiectiv operațional 2.3: Promovarea agriculturii ecologice și a practicilor agricole inteligente					
Organizarea a 5 sesiuni de instruire pentru fermieri	2025 - 2027	Experți agricoli, formatori	Săli de instruire, materiale didactice	20.000	Fonduri pentru agricultură sustenabilă
Obiectiv operațional 3.1: Dezvoltarea traseelor ecoturistice inteligente					
Dezvoltarea celor 4 trasee ecoturistice	2025 - 2029	Ghiduri turistice, constructori	Amenajarea foșoarelor, întreținerea	1.000.000	Fonduri pentru turism rural, sponsorizări
Organizarea a 2 evenimente anuale de promovare „Zilele ECO-SMART”	2025 - 2029	Organizatori de evenimente, voluntari	Echipamente audio-video, locații	1.000.000	Sponsori locali, fonduri pentru turism
Obiectiv operațional 3.2: Dezvoltarea brandului „DESipoteni”					
Crearea identității vizuale a brandului	2025 - 2026	Designeri, specialiști marketing	Software de design, platforme online	50.000	Granturi pentru dezvoltare economică
Campanii digitale de promovare	2025 - 2029	Specialiști IT, marketeri	Platforme de social media, conținut digital	300.000	Programe de promovare turistică
Obiectiv operațional 4.1: Dezvoltarea și modernizarea sistemului de canalizare și epurare a apelor uzate					
Extinderea și modernizarea rețelei de canalizare pentru 80% din gospodării	2025 - 2029	Ingineri, constructori	Conducte, stații de pompare și epurare	10.000.000	Proiecte pentru infrastructură sanitară
Obiectiv operațional 4.2: Asigurarea apei potabile de calitate					
Modernizarea rețelei de apă și instalarea de filtre	2025 - 2028	Ingineri, tehnicieni	Filtre de apă	4.000.000	Fondul ecologic național, Granturi
Obiectiv operațional 4.3: Crearea unui parc fotovoltaic pentru reducerea costurilor de consum public și educarea cetățenilor în utilizarea responsabilă.					
Instalarea unui parc fotovoltaic	2025 - 2026	Ingineri, electricieni	Panouri solare, rețele electrice	2.500.000	SFPL în Moldova
Obiectiv operațional 4.4: Modernizarea sistemului de iluminat public prin introducerea unor metode tehnologice pentru creșterea eficienței energetice și reducerea consumului de energie electrică.					

Înlocuirea lămpilor vechi cu sisteme LED eficiente panou de control	2025 - 2027	Electricieni, tehnicieni	Sisteme LED, echipamente de montaj	200.000	Fonduri pentru eficiență energetică
Întreaga strategie					

V. MANAGEMENT ȘI MONITORIZARE

Implementarea strategiei SMART Sipoteni va fi coordonată printr-un model de management participativ, bazat pe implicarea activă a autorităților locale, organizațiilor non-guvernamentale, grupurilor de inițiativă și altor actori relevanți. Această abordare urmărește asigurarea unei implementări eficiente și transparente, cu o monitorizare constantă a progresului și adaptarea continuă a priorităților în funcție de contextul local și regional.

5.1. Managementul dezvoltării competențelor SMART

Grupul de Inițiativă Locală (GIL) va juca un rol central în managementul și monitorizarea strategiei. Acesta este compus din reprezentanți ai administrației publice locale, ONG-uri locale precum AO "Baștina-Sipoteni", membri din sectorul privat, fermieri și voluntari din comunitate. GIL va coordona stabilirea priorităților anuale, monitorizarea progresului, mobilizarea resurselor financiare și umane, precum și raportarea către comunitate și partenerii strategici. În plus, GIL va superviza activitatea echipelor tematice dedicate fiecărei arii strategice din cadrul strategiei.

Fiecare arie strategică va fi gestionată de o echipă tematică formată din experți și membri ai comunității, cu atribuții clare.

Tabel 6. Plan de activitate al grupelor tematice

Arie strategică	Echipă tematică	Activități planificate	Responsabilități principale	Indicatori de succes
Digitalizare și Infrastructură SMART	3 membri: specialist IT, reprezentant al primăriei, voluntar din comunitate	- Dezvoltarea și implementarea platformei „e-Sipoteni” - Organizarea instruirilor digitale pentru cetățeni - Monitorizarea utilizării platformei	- Gestionarea dezvoltării tehnice - Organizarea logistică a cursurilor - Comunicarea cu cetățenii pentru dezvoltarea	- Platformă utilizată de 80% dintre gospodării până în 2028 - Cel puțin 5 sesiuni de instruire anuală organizată
Mediu și Sustenabilitate	4 membri: coordonator ONG, specialist în	- Implementarea colectării selective a deșeurilor -	- Coordonarea logistică pentru infrastructura de colectare -	- Colectare selectivă implementată în 80% dintre

	ecologie, reprezentant al primăriei, fermier	Organizarea campaniilor de conștientizare ecologică \n- Dezvoltarea unui parc de acord inteligent	Crearea materialelor educaționale pentru campanii \n- Monitorizarea utilizării parcului	gospodării până în 2028 \n- Parcul utilizat de 70% dintre cetățeni
Turism și Economie Locală	3 membri: reprezentant al primăriei, antreprenor local, ghid turistic	- Dezvoltarea traseelor ecoturistice \n- Organizarea evenimentelor „Zilele ECO-SMART” \n- Promovarea brandului „DESipoteni”	- Coordonarea traseelor turistice \n- Crearea materialelor promoționale pentru evenimente \n- Asigurarea colaborării cu antreprenorii locali	- Creșterea numărului de turiști la 5.000 până în 2029 \n- Cel puțin 2 evenimente anuale organizate cu succes
Energie și Infrastructură Esențială	4 membri: specialist în energie, inginer local, reprezentant ONG, voluntar comunitar	- Dezvoltarea parcului fotovoltaic \n- Modernizarea rețelelor de apă și canalizare \n- Îmbunătățirea iluminatului public prin LED	- Coordonarea proiectării și instalării infrastructurii \n- Organizarea instruirilor despre eficiența energetică \n- Monitorizarea impactului proiectelor	- Consum energetic redus cu 30% pentru iluminat public \n- Canalizare extinsă pentru 80% dintre gospodării până în 2029
Educație și Dezvoltare Comunitară	3 membri: coordonator educațional, voluntar din comunitate, reprezentant al școlii locale	- Organizarea cursurilor de alfabetizare digitală pentru cetățeni \n- Instruiri pentru personalul administrativ privind platforma „e-Sipoteni” \n- Campanii de informare și sensibilizare privind inițiativa SMART	- Organizarea logistică a cursurilor \n- Dezvoltarea materialelor educaționale \n- Monitorizarea participării comunității la activități	- 500 cetățeni alfabetizați digital până în 2029 \n- Personal administrativ 100% instruit până în 2027

Partenerii strategici, precum GAL "Codrii Călărași" și ONG-urile locale, vor oferi suport metodologic, logistic și financiar, contribuind la atragerea de fonduri și implementarea proiectelor prioritare. De asemenea, instituțiile educaționale vor juca un rol important în organizarea sesiunilor de instruire și educație digitală pentru cetățeni.

Tabel 7. Plan de dezvoltare a capacităților și abilităților cetățenilor pentru Smart Village

Nr. crt.	Activitate	Contribuția la obiectivele specifice/operaționale	Rezultate așteptate	Indicatori de rezultat	Perioada	Resurse financiare necesare	Potențiale surse de finanțare
1	Organizarea a două evenimente anuale „Zilele ECO-SMART”	Promovarea tehnologiilor verzi și implicarea comunității în inițiative SMART	Creșterea vizibilității strategiei și sensibilizarea comunității	2 evenimente anuale organizate	2024-2029	200000	Fonduri locale, sponsorizări
2	Campanii digitale de promovare	Informarea și sensibilizarea comunității privind inițiativele SMART	Creșterea gradului de implicare a cetățenilor și consolidarea brandului local	Creșterea interacțiunilor online cu 30%	2024-2029	250000	Granturi, buget local
3	Organizarea a 5 sesiuni de instruire pentru fermieri	Promovarea agriculturii ecologice și a practicilor agricole inteligente	Creșterea producției ecologice și adoptarea practicilor moderne	20 fermieri instruiți	2025-2027	50000	Programe naționale, GAL, sponsorizări
4	Campanii de conștientizare privind colectarea selectivă	Informarea cetățenilor despre beneficiile reciclării și gestionării durabile a deșeurilor	Reducerea poluării și implicarea gospodăriilor în colectarea selectivă	80% dintre gospodării implicate	2024-2028	100000	Fonduri europene, granturi locale
5	Instruirea personalului administrativ în utilizarea platformei „e-Sipoteni”	Dezvoltarea competențelor digitale ale administrației locale	Creșterea eficienței serviciilor publice și reducerea birocrăției	100% din personal instruit	2024-2026	20000	Buget local, parteneri tehnici
6	Cursuri de alfabetizare digitală pentru cetățeni	Educația digitală a cetățenilor pentru utilizarea dispozitivelor inteligente	Acces crescut la servicii online și incluziune digitală	500 cetățeni instruiți până în 2029	2024-2029	150000	Fonduri europene, sponsorizări
7	Implementarea măsurilor de eficiență energetică	Promovarea soluțiilor sustenabile	Creșterea conștientizării din partea cetățenilor asupra domeniului de eficiență energetică	500 cetățeni instruiți până în 2029	2024-2028	100000	Fonduri europene, granturi guvernamentale
8	Promovarea transportului eco-smart	Reducerea emisiilor de carbon și îmbunătățirea mobilității	Creșterea utilizării soluțiilor de transport durabil	2 campanii de promovare desfășurate	2025-2028	10000	Programe de mediu, sponsorizări
9	Schimb de experiență și vizite de studiu	Îmbunătățirea cunoștințelor și transferul de bune practici	Creșterea competențelor comunității și administrației	3 vizite de studiu efectuate	2024-2027	30000	Parteneriate internaționale, GAL
10	Dezvoltarea parteneriatelor locale și regionale	Creșterea colaborării cu parteneri din țară și străinătate	Crearea de noi proiecte și inițiative comune	5 parteneriate noi	2024-2029	100000	ONG-uri, GAL, sponsoriz

5.2. Monitorizarea și evaluarea implementării strategiei

Monitorizarea progresului va fi realizată trimestrial, prin ședințe periodice ale GIL. Aceste ședințe vor include analiza rapoartelor tematice furnizate de echipele de lucru și consultarea comunității prin chestionare și consultări publice. Evaluarea anuală a strategiei va permite determinarea eficienței implementării, identificarea provocărilor și ajustarea planurilor de acțiune. Rezultatele acestei evaluări vor fi sintetizate într-un raport public anual, care va evidenția realizările, dificultățile întâmpinate și recomandările pentru îmbunătățire.

Eficacitatea strategiei va fi reevaluată la fiecare trei ani, printr-un proces care va include consultarea comunității și actualizarea priorităților în funcție de evoluțiile socio-economice. În anul final al implementării strategiei, în 2029, va fi inițiat procesul de elaborare a unei noi strategii pentru a asigura continuitatea dezvoltării locale.

Prin această structură integrată de management și monitorizare, strategia SMART Sipoteni va beneficia de o implementare coerentă, participativă și adaptabilă, contribuind la dezvoltarea durabilă și la implicarea activă a comunității în procesul de transformare.

Tabel 8. Plan de Monitorizare și Evaluare

Aspect monitorizat/ evaluat	Frecvență	Cine colectează datele	Cine analizează datele	Indicatori de progres	Raportare	Scopul raportării
Progresul activităților planificate	Continuă, semestrial	Echipe de implementare	Echipe de implementare/ expert extern	% activităților realizate	Raport de progres	Ajustarea planului de acțiuni și bugetului anual
Rezultatele proiectelor implementate	Continuă, semestrial	Coordonator de proiect	Echipe de implementare	Număr de proiecte finalizate	Raport anual	Evaluarea eficienței proiectelor
Contribuția la obiectivele strategiei	O dată pe an	Echipe de implementare, lideri ai grupurilor	Echipe de implementare	Indicatori de rezultat specifici strategiei	Raport anual	Analiza impactului asupra obiectivelor strategice
Utilizarea bugetului	Continuă, semestrial	Responsabil tehnic și financiar	Echipe de implementare Consiliul comunal	% din buget utilizat conform planificării	Raport anual	Transparență financiară, ajustarea bugetului

Impactul asupra comunității	O dată la 3 ani	Echipa de implementare, cetățeni (prin sondaje)	Expert extern, Adunarea Generală Consiliul comunal	Nivelul de satisfacție al locuitorilor	Raport la 3 ani	Revizuirea strategiei, planificarea unei noi etape
Eficiența soluțiilor implementate	O dată la 3 ani	Echipa de implementare, parteneri strategici	Expert extern Consiliul comunal	Reducerea costurilor, creșterea accesibilității	Raport la 3 ani	Identificarea bunelor practici, actualizarea strategiei

Anexa 1. Lista proiectelor implementate

Nr	Denumire proiect	Valoarea	Contribuție APL	Contribuție finanțator	Finanțator	Perioada
1.	Reconstrucția str. Șt cel Mare	2 346 530 lei	1 000 258 lei	1 346 272 lei	Comunitatea Mea	2021-2022
2.	Reconstrucția postului de pompieri și salvatori Hans Kohler din com. Sipoteni	400 000 lei	100 000 lei	300 000 lei	Solidarity Fund PL	2022
3.	Extinderea sistemului de canalizare	3 000 967 lei		3 000 967 lei	Fondul Ecologic Național	2022
4.	Consolidarea malurilor și curățarea râului Pojarna cu implicare cetățenească	340 728 lei	30 000 lei	310 728 lei	PNUD	2022
5.	Dotarea cu tehnică și scaune Casa de Cultură din com.Sipoteni - Centrul cultural multifuncțional model de consolidare a comunității locale	2 282 175 lei		2 282 175 lei	ONDRL	2022-2023
6.	Extinderea iluminatului stradal din com.Sipoteni	299 724 lei	199 724 lei	100 000 lei	CALM	2023

7.	Instalarea sistemului fotovoltaic având capacitatea de 17 KW și termoizolarea fațadei peretelui lateral al Casei de Cultură	403 244 lei		403 244 lei	ONDRL	2023
8.	Inițierea lucrărilor de construcție a unui WC public în grădina publică	483 177 lei	183 177 lei	300 000 lei	AIPA	2023
9.	Dotarea cu mobilier a Muzeului de Etnografie din com.Sipoteni	76 400 lei	15 280 lei	61 120 lei	Solidarity Fund PL	2023
10.	Construcția stației de epurare și sistemului de canalizare	22 000 000 lei	3 300 000 lei	18 700 000 lei	Fondul Ecologic Național	2014-2016
11.	Construcția sistemului de aprovizionare cu apă	1 123 000 lei	194 712 lei	982 388 lei	FISM	2012-2015
12.	Reparația capitală a gr Prichindel	9 419 324 LEI	774 458 lei	8 644 866 lei	FISM	2017-2018
13.	Reparația liceului din comună	16 000 000 lei		16 000 000 lei	Banca Mondială	2016-2017

14.	Îmbunătățirea sistemului de management a deșeurilor solide	140 400	15 600	124 800lei	FNM	2024
15	Construcția scenei de vară în parcul din comuna Sipoteni	497 189,70 lei	192 189,70	250 000 (Guvernul) 55 000 Diaspora	Programul DAR1+3	2024
16	Extinderea sistemului de canalizare	508 675 300 lei	-	508 675 300 lei	ONDRL Programul Satul European	2024-2025
17	Elaborarea Planului Urbanistic	640000 lei	-	640000 lei	ONDRL Programul Satul European	2024-2025